

# Betriebsanleitung



## Prüfgerät

Typ: PGW  
Typ: PGW-10-Set

---

Copyright 2015 AFRISO-EURO-INDEX GmbH. Alle Rechte vorbehalten.

Lindenstraße 20  
74363 Güglingen  
Telefon +49 7135-102-0  
Service +49 7135-102-211  
Telefax +49 7135-102-147  
info@afriso.com  
www.afriso.com

## 1 Über diese Betriebsanleitung

Diese Betriebsanleitung beschreibt das Prüfgerät „PGW“ (im folgenden auch „Produkt“). Diese Betriebsanleitung ist Teil des Produkts.

- Sie dürfen das Produkt erst benutzen, wenn Sie die Betriebsanleitung vollständig gelesen und verstanden haben.
- Stellen Sie sicher, dass die Betriebsanleitung für alle Arbeiten an und mit dem Produkt jederzeit verfügbar ist.
- Geben Sie die Betriebsanleitung und alle zum Produkt gehörenden Unterlagen an alle Benutzer des Produkts weiter.
- Wenn Sie der Meinung sind, dass die Betriebsanleitung Fehler, Widersprüche oder Unklarheiten enthält, wenden Sie sich vor Benutzung des Produkts an den Hersteller.

Diese Betriebsanleitung ist urheberrechtlich geschützt und darf ausschließlich im rechtlich zulässigen Rahmen verwendet werden. Änderungen vorbehalten.

Für Schäden und Folgeschäden, die durch Nichtbeachtung dieser Betriebsanleitung sowie Nichtbeachten der am Einsatzort des Produkts geltenden Vorschriften, Bestimmungen und Normen entstehen, übernimmt der Hersteller keinerlei Haftung oder Gewährleistung.

## 2 Informationen zur Sicherheit

### 2.1 Warnhinweise und Gefahrenklassen

In dieser Betriebsanleitung finden Sie Warnhinweise, die auf potenzielle Gefahren und Risiken aufmerksam machen. Zusätzlich zu den Anweisungen in dieser Betriebsanleitung müssen Sie alle am Einsatzort des Produktes geltenden Bestimmungen, Normen und Sicherheitsvorschriften beachten. Stellen Sie vor Verwendung des Produktes sicher, dass Ihnen alle Bestimmungen, Normen und Sicherheitsvorschriften bekannt sind und dass sie befolgt werden.

Warnhinweise sind in dieser Betriebsanleitung mit Warnsymbolen und Signalwörtern gekennzeichnet. Abhängig von der Schwere einer Gefährdungssituation werden Warnhinweise in unterschiedliche Gefahrenklassen unterteilt.



## WARNUNG

WARNUNG macht auf eine möglicherweise gefährliche Situation aufmerksam, die bei Nichtbeachtung einen schweren oder tödlichen Unfall oder Sachschäden zur Folge haben kann.

## HINWEIS

HINWEIS macht auf eine möglicherweise gefährliche Situation aufmerksam, die bei Nichtbeachtung Sachschäden zur Folge haben kann.

Zusätzlich werden in dieser Betriebsanleitung folgende Symbole verwendet:



Dies ist das allgemeine Warnsymbol. Es weist auf die Gefahr von Verletzungen und Sachschäden hin. Befolgen Sie alle im Zusammenhang mit diesem Warnsymbol beschriebenen Hinweise, um Unfälle mit Todesfolge, Verletzungen und Sachschäden zu vermeiden.

## 2.2 Bestimmungsgemäße Verwendung

Dieses Produkt eignet sich ausschließlich zur Druckprüfung an Wasserleitungen, Behältern und Reifen.

Eine andere Verwendung ist nicht bestimmungsgemäß und verursacht Gefahren.

Stellen Sie vor Verwendung des Produkts sicher, dass das Produkt für die von Ihnen vorgesehene Verwendung geeignet ist. Berücksichtigen Sie dabei mindestens folgendes:

- Alle am Einsatzort geltenden Bestimmungen, Normen und Sicherheitsvorschriften
- Alle für das Produkt spezifizierten Bedingungen und Daten
- Die Bedingungen der von Ihnen vorgesehenen Anwendung

Führen Sie darüber hinaus eine Risikobeurteilung in Bezug auf die konkrete, von Ihnen vorgesehene Anwendung nach einem anerkannten Verfahren durch und treffen Sie entsprechende dem Ergebnis alle erforderlichen Sicherheitsmaßnahmen. Berücksichtigen Sie dabei auch die möglichen Folgen eines Einbaus oder einer Integration des Produkts in ein System oder in eine Anlage.

Führen Sie bei der Verwendung des Produkts alle Arbeiten ausschließlich unter den in der Betriebsanleitung und auf dem Typenschild spezifizierten Bedingungen und innerhalb der spezifizierten technischen Daten und in Übereinstimmung mit allen am Einsatzort geltenden Bestimmungen, Normen und Sicherheitsvorschriften durch.

## 2.3 Vorhersehbare Fehlanwendung

Das Produkt darf insbesondere in folgenden Fällen und für folgende Zwecke nicht angewendet werden:

- In Verbindung mit Produkten, die direkt oder indirekt menschlichen, gesundheits- oder lebenssichernden Zwecken dienen, oder durch deren Betrieb Gefahren für Mensch, Tier oder Sachwerte entstehen können.

## 2.4 Qualifikation des Personals

Arbeiten an und mit diesem Produkt dürfen nur von Personen vorgenommen werden, die den Inhalt dieser Betriebsanleitung und alle zum Produkt gehörenden Unterlagen kennen und verstehen.

## 2.5 Persönliche Schutzausrüstung

Verwenden Sie immer die erforderliche persönliche Schutzausrüstung. Berücksichtigen Sie bei Arbeiten an und mit dem Produkt auch, dass am Einsatzort Gefährdungen auftreten können, die nicht direkt vom Produkt ausgehen.

## 2.6 Veränderungen am Produkt

Führen Sie ausschließlich solche Arbeiten an und mit dem Produkt durch, die in dieser Betriebsanleitung beschrieben sind. Nehmen Sie keine Veränderungen vor, die in dieser Betriebsanleitung nicht beschrieben sind.

## 2.7 Sichere Handhabung



### **WARNUNG**

#### **UNGEEIGNETES DRUCKMESSGERÄT**

- Verwenden Sie nur Druckmessgeräte, die für die tatsächlichen Betriebsbedingungen (beispielsweise Anzeigebereich, Umgebungsbedingungen, Medium, Werkstoffe, Überdrucksicherheit) geeignet sind.

**Nichtbeachtung dieser Anweisung kann zu Tod, schweren Verletzungen oder Sachschäden führen.**

## 3 Transport und Lagerung

Das Produkt kann durch unsachgemäßen Transport und Lagerung beschädigt werden.

### HINWEIS

#### BESCHÄDIGUNG DES PRODUKTS

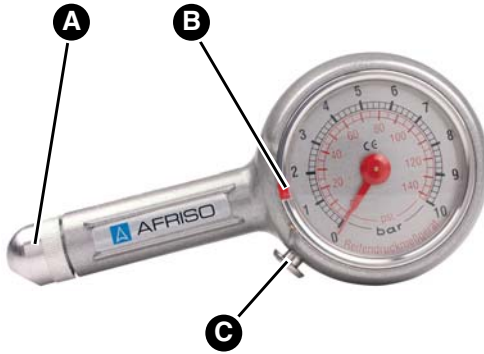
- Stellen Sie sicher, dass während des Transports und der Lagerung des Produkts die spezifizierten Umgebungsbedingungen eingehalten werden.
- Benutzen Sie für den Transport die Originalverpackung.
- Lagern Sie das Produkt nur in trockener, sauberer Umgebung.
- Stellen Sie sicher, dass das Produkt bei Transport und Lagerung stoßgeschützt ist.

**Nichtbeachtung dieser Anweisungen kann zu Sachschäden führen.**

---

## 4 Produktbeschreibung

### 4.1 Übersicht



- A. Ventildeckel
- B. Gehäuse mit roter Markierung
- C. Druckknopf

### 4.2 Funktion

Stabiles, sehr genaues Druckmessgerät im Aluminiumgehäuse mit 0-Punkt-Korrekturring.

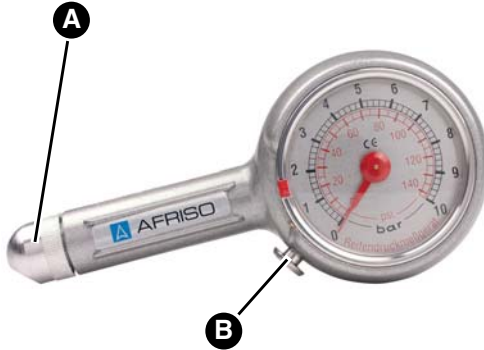
In Verbindung mit Adaptern aus dem „PGW-10-Set“ auch zur Wasserdruckprüfung geeignet.

### 4.3 Technische Daten

Parameter	Wert
<b>Allgemeine Daten</b>	
Gehäuse	Aluminium
Messbereich	0/10 bar

## 5 Betrieb

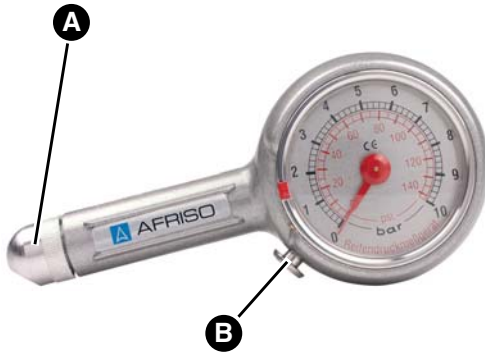
### 5.1 Druck messen



1. Nehmen Sie den Ventildeckel (A) ab.
2. Setzen Sie bei Bedarf einen Adapter (gerade, 45° oder 90°) auf.
3. Drücken Sie das Prüfgerät an die Ventilöffnung.
4. Drücken Sie auf den Druckknopf (B).
5. Nehmen Sie das Prüfgerät von der Ventilöffnung ab.  
- Lesen Sie den gemessenen Druck vom Prüfgerät ab.

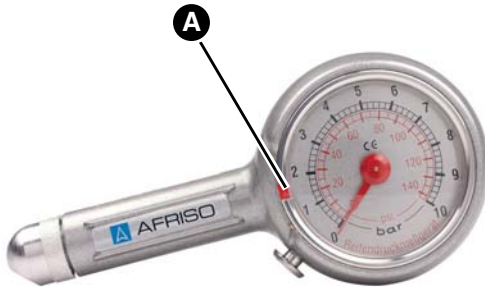


## 5.2 Wasserdruck messen



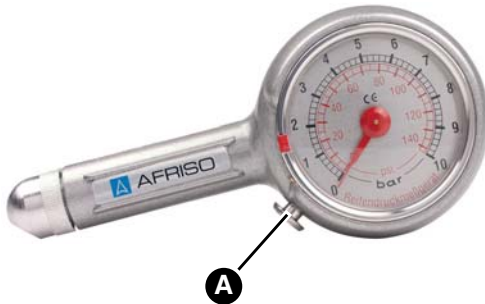
1. Nehmen Sie den Ventildeckel (A) ab.
2. Setzen Sie bei Bedarf einen Adapter (Kombianschluss für Schlauchhahn  $\frac{1}{2}$  Zoll, Perlator M 24 x 1 oder Wasseranschluss M 22 x 1) auf.
3. Schrauben Sie das Prüfgerät auf die Armatur (Ventil) auf.
4. Öffnen Sie die Armatur (Ventil).
5. Drücken Sie auf den Druckknopf (B).  
- Lesen Sie den gemessenen Druck vom Prüfgerät ab.
6. Schließen Sie die Armatur (Ventil).
7. Schrauben Sie das Prüfgerät von der Armatur (Ventil) ab.

### 5.3 Nullpunkt korrigieren



1. Drehen Sie das Gehäuse an der roten Markierung, um den Nullpunkt einzustellen.

### 5.4 Reset durchführen



1. Drücken Sie nach der Messung den Druckknopf (A).  
- Der Zeiger springt auf Null zurück.

## 6 **Wartung**

Das Produkt ist wartungsfrei.

## 7 **Störungsbeseitigung**

Störungen, die nicht durch die im Kapitel beschriebenen Maßnahmen beseitigt werden können, dürfen nur durch den Hersteller behoben werden.

## 8 **Außerbetriebnahme und Entsorgung**

Entsorgen Sie das Produkt nach den geltenden Bestimmungen, Normen und Sicherheitsvorschriften.

## 9 **Rücksendung**



Vor einer Rücksendung Ihres Produkts müssen Sie sich mit uns in Verbindung setzen.

## 10 **Gewährleistung**

Informationen zur Gewährleistung finden Sie in unseren Allgemeinen Geschäftsbedingungen im Internet unter [www.afriso.com](http://www.afriso.com) oder in Ihrem Kaufvertrag.

## 11 Ersatzteile und Zubehör

## Produkt

Artikelbezeichnung	Art.-Nr.	Abbildung
Prüfgerät „PGW“	39618	
Prüfset „PGW-10-Set“	39617	
Prüfset „PGWA-Set“	39619	-